

- Alessandra Salvaggio -

Moodle

Guida completa



Creare e configurare un sito di e-learning >>

Impostare corsi e attività >>

Interagire con gli studenti >>

Correggere e valutare il loro lavoro >>

***pro**
DigitalLifeStyle

Moodle

Guida completa

*pro
DigitalLifeStyle

Moodle

Guida completa

Alessandra Salvaggio

EDIZIONI
LSWR

Moodle | Guida completa

Autrice: Alessandra Salvaggio

Collana: ^{*pro} DigitalLifeStyle

Publisher: Marco Aleotti

Progetto grafico: Roberta Venturieri

Immagine di copertina: © C Graphicslk | Shutterstock

© 2021 Edizioni LSWR* – Tutti i diritti riservati

ISBN 978-88-6895-922-7

eISBN 978-88-6895-923-4

I diritti di traduzione, di memorizzazione elettronica, di riproduzione e adattamento totale o parziale con qualsiasi mezzo (compresi i microfilm e le copie fotostatiche), sono riservati per tutti i Paesi. Le fotocopie per uso personale del lettore possono essere effettuate nei limiti del 15% di ciascun volume dietro pagamento alla SIAE del compenso previsto dall'art. 68, commi 4 e 5, della legge 22 aprile 1941 n. 633. Le fotocopie effettuate per finalità di carattere professionale, economico o commerciale o comunque per uso diverso da quello personale possono essere effettuate a seguito di specifica autorizzazione rilasciata da CLEARedi, Centro Licenze e Autorizzazioni per le Riproduzioni Editoriali, Corso di Porta Romana 108, 20122 Milano, e-mail autorizzazioni@clearedi.org e sito web www.clearedi.org.

AVVERTENZA IMPORTANTE

Tutti i consigli e le indicazioni riportati nel presente libro sono stati verificati accuratamente e secondo scienza e coscienza dall'autore. Ogni lettrice e ogni lettore è responsabile delle proprie azioni, ovvero di decidere se applicare i metodi, i consigli e le disposizioni descritti nel libro. Gli autori e la casa editrice non si ritengono responsabili per danni e problemi derivanti dall'esecuzione dei consigli pratici contenuti nella presente opera.

EDIZIONI
LSWR

Via G. Spadolini, 7
20141 Milano
Tel. 02 881841
www.edizionilswr.it

Finito di stampare nel mese di aprile 2021 presso "Rotomail Italia" S.p.A., Vignate (MI)

* Edizioni LSWR è un marchio di La Tribuna Srl. La Tribuna Srl fa parte di LSWR GROUP

Indice

| | |
|---|-------------|
| Introduzione | XIII |
| 1. L'ambiente di lavoro | 1 |
| Installare XAMPP..... | 3 |
| Creare un database MySQL con phpMyAdmin | 5 |
| Configurare XAMPP in modo che il sito possa inviare email..... | 6 |
| 2. Installare Moodle..... | 9 |
| Installare Moodle in XAMPP o in un web server | 9 |
| Installare un pacchetto che contiene sia il server sia Moodle..... | 14 |
| <i>Limiti dell'installazione locale</i> | 15 |
| Servizi hosting con l'installazione di Moodle | 16 |
| Il sito Moodle dopo l'installazione..... | 17 |
| 3. Creare categorie e corsi..... | 19 |
| Creare categorie | 21 |
| Creare corsi | 23 |
| Salvare un corso..... | 30 |
| Dov'è il corso e come si presenta?..... | 31 |
| Modificare le opzioni di default..... | 35 |
| 4. Utenti | 37 |
| Creare utenti..... | 38 |
| <i>Ricerca e modificare un utente</i> | 42 |
| <i>Permettere agli utenti di fare login con l'email invece che con il nome utente..</i> | 45 |
| <i>Imporre il cambio di password a cadenza regolare.....</i> | 46 |
| <i>Imporre di accettare le condizioni sulla privacy</i> | 47 |
| Campi personalizzati | 48 |
| Ruoli | 49 |
| Gruppi globali | 51 |
| Permettere agli utenti di iscriversi dal sito | 52 |
| <i>Verificare l'età degli iscritti</i> | 53 |
| Operazioni sui dati degli utenti..... | 55 |
| Cambiare il profilo utente lato sito | 56 |

| | |
|--|------------|
| Cambiare ruolo | 57 |
| Chiave API per Captcha..... | 59 |
| 5. Iscrizione ai corsi | 61 |
| Iscrizione manuale..... | 61 |
| Creare gruppi e raggruppamenti | 63 |
| Auto-iscrizione | 66 |
| Corsi per ospiti..... | 67 |
| Caricamento degli utenti da un file CSV | 69 |
| 6. Configurare le pagine di un sito mediante i blocchi | 75 |
| Pagina di login come default del sito | 75 |
| Home page con corsi a cui l'utente è iscritto..... | 76 |
| Dashboard | 76 |
| Modificare la dashboard | 78 |
| <i>Eliminare o aggiungere blocchi</i> | 80 |
| <i>Ripristinare la dashboard predefinita</i> | 82 |
| <i>Impedire agli utenti di modificare la propria dashboard</i> | 82 |
| Modificare la home page | 83 |
| Modificare la pagina dei corsi o delle attività..... | 85 |
| 7. Blocchi | 87 |
| Disponibilità dei blocchi | 91 |
| Assistiti..... | 92 |
| <i>Assegnare il mentore/genitore allo studente</i> | 94 |
| Feed RSS remoto | 96 |
| La ricerca nel sito | 99 |
| 8. Attività e risorse | 101 |
| Inserire attività e risorse..... | 101 |
| Modificare un'attività o risorsa..... | 107 |
| 9. Attività: chat | 109 |
| Usare la chat..... | 112 |
| 10. Attività: compito | 113 |
| Il compito visto e gestito dallo studente..... | 120 |
| Correggere e valutare un compito..... | 123 |
| <i>Caricare il foglio di valutazione offline</i> | 127 |
| 11. Attività: database | 131 |
| Costruire un database | 134 |
| <i>Campi</i> | 134 |
| <i>Modelli</i> | 136 |
| <i>Preimpostazioni</i> | 139 |

| | |
|--|------------|
| Usare il database..... | 140 |
| <i>Approvare i record</i> | 140 |
| <i>Valutare il database</i> | 142 |
| 12. Attività: feedback | 143 |
| Creare un feedback..... | 143 |
| <i>Aggiungere domande al questionario</i> | 145 |
| <i>Altri elementi del feedback</i> | 150 |
| <i>Modelli</i> | 151 |
| <i>Analisi e Risposte</i> | 152 |
| Aggiungere un feedback sulla home page non legato a uno specifico corso | 152 |
| 13. Attività: forum | 155 |
| Aggiungere un forum | 155 |
| Usare il forum | 159 |
| <i>Studenti</i> | 159 |
| <i>Docenti</i> | 163 |
| <i>Lavoro in gruppi</i> | 168 |
| Forum a livello di sito..... | 169 |
| 14. Attività: glossario | 171 |
| Creare un glossario..... | 171 |
| <i>Modificare le impostazioni del glossario</i> | 177 |
| <i>Rendere il glossario in sola lettura per gli studenti</i> | 177 |
| Aggiungere le voci al glossario..... | 178 |
| Gestire le voci del glossario..... | 180 |
| <i>Categorie</i> | 180 |
| <i>Filtrare le voci di glossario</i> | 181 |
| <i>Approvare una voce di glossario</i> | 181 |
| <i>Trasferire una voce di glossario al glossario principale del corso</i> | 183 |
| <i>Valutare le voci di glossario</i> | 185 |
| Collegamento automatico alle voci di glossario..... | 185 |
| 15. Attività: H5P | 187 |
| Creare oggetti H5P..... | 187 |
| 16. Attività: lezione | 191 |
| Inserire una lezione..... | 192 |
| Costruire una lezione..... | 195 |
| <i>Creare pagine di domande</i> | 197 |
| <i>Creare un gruppo di domande</i> | 203 |
| <i>Predisporre i salti</i> | 204 |
| Valutare le domande aperte di una lezione..... | 206 |

| | |
|--|------------|
| 17. Attività: SCORM | 209 |
| 18. Quiz | 217 |
| Creare un quiz | 217 |
| SEB..... | 225 |
| Inserire le domande | 229 |
| <i>Tipi di domanda</i> | 233 |
| <i>Il deposito delle domande</i> | 258 |
| Usare un quiz..... | 263 |
| Valutare un quiz..... | 264 |
| Report | 265 |
| 19. Attività: scelta | 267 |
| Visualizzare ed esportare i risultati di una scelta..... | 269 |
| 20. Attività: sondaggio | 271 |
| 21. Attività: wiki | 273 |
| 22. Attività: workshop | 279 |
| Svolgere un workshop | 282 |
| <i>Fase di allestimento</i> | 283 |
| <i>Fase di consegna</i> | 287 |
| <i>Fase di valutazione</i> | 290 |
| <i>Fase di calcolo dei voti</i> | 291 |
| <i>Fine</i> | 292 |
| 23. Risorse | 293 |
| Cartella | 294 |
| Etichetta | 296 |
| File..... | 296 |
| IMS content package..... | 297 |
| Libro | 297 |
| <i>Creare un libro</i> | 299 |
| <i>Usare un libro</i> | 301 |
| <i>Esportare un libro come pacchetto IMS</i> | 301 |
| Pagina..... | 302 |
| URL..... | 302 |
| 24. Depositi di file | 303 |
| File incorporati | 305 |
| Deposito dei contenuti | 305 |
| File del server | 305 |
| File recenti..... | 306 |

| | |
|--|------------|
| File personali | 306 |
| <i>Caricare i file personali via email</i> | 308 |
| <i>Disabilitare i file personali</i> | 310 |
| Wikimedia | 311 |
| Da servizi cloud..... | 311 |
| <i>Google Drive</i> | 311 |
| <i>OneDrive</i> | 317 |
| 25. Valutazioni | 319 |
| Impostazioni del registro del valutatore..... | 320 |
| <i>Categorie di valutazione</i> | 328 |
| Scale | 335 |
| <i>Creare nuove scale</i> | 335 |
| Inserire voti nel registro e sovrascrivere quelli eventualmente presenti | 336 |
| Scegliere quando mostrare la valutazione agli studenti..... | 338 |
| Esportare le valutazioni..... | 339 |
| 26. Installare nuovi plugin | 341 |
| Installare un plugin dalla plugins directory..... | 342 |
| Installare un plugin da file..... | 346 |
| Aggiornare i plugin | 347 |
| 27. Blog..... | 349 |
| Il blocco Interventi Blog recenti | 352 |
| Il blocco Tag dei blog | 353 |
| Blog esterni..... | 354 |
| Quali utenti possono postare nei blog..... | 355 |
| <i>Togliere la possibilità di scrivere post nei blog a tutti gli utenti</i> <i>e garantirla soltanto ad alcuni</i> | 355 |
| <i>Lasciare a tutti gli utenti la possibilità di scrivere post nei blog</i> <i>e revocare questa possibilità soltanto per alcuni utenti</i> | 356 |
| 28. Completamento di corsi e attività | 357 |
| Criteri di completamento di un corso..... | 359 |
| Completamento delle attività..... | 361 |
| <i>Completamento delle chat</i> | 362 |
| <i>Completamento dei compiti</i> | 363 |
| <i>Completamento dei database</i> | 363 |
| <i>Completamento dei feedback</i> | 363 |
| <i>Completamento dei forum</i> | 363 |
| <i>Completamento dei glossari</i> | 363 |
| <i>Completamento degli H5P</i> | 363 |
| <i>Completamento delle lezioni</i> | 364 |

| | |
|--|------------|
| <i>Completamento dei pacchetti SCORM</i> | 364 |
| <i>Completamento dei quiz</i> | 364 |
| <i>Completamento delle scelte</i> | 365 |
| <i>Completamento dei sondaggi</i> | 365 |
| <i>Completamento dei wiki</i> | 365 |
| <i>Completamento dei workshop</i> | 365 |
| Problemi con il tracciamento del completamento delle attività e dei corsi .. | 365 |
| 29. Competenze e piani di formazione | 367 |
| Creare il quadro competenze..... | 368 |
| Aggiungere le competenze al quadro..... | 370 |
| <i>Importare quadri di competenze</i> | 372 |
| Aggiungere le competenze a corsi e attività | 373 |
| <i>Aggiungere competenze a un corso</i> | 373 |
| <i>Aggiungere competenze a un'attività</i> | 375 |
| Il rapporto Dettaglio delle competenze | 375 |
| Le competenze dal lato dello studente | 377 |
| Piani di formazione | 377 |
| <i>Assegnare un piano di formazione a un singolo utente</i> | 380 |
| <i>Assegnare un piano di formazione agli utenti di un gruppo globale</i> | 380 |
| <i>Visualizzare il piano di formazione di ciascuno studente.</i> | 381 |
| Revisionare le competenze | 383 |
| Permettere agli studenti di creare i propri piani di formazione..... | 386 |
| <i>Altri ruoli legati ai piani di formazione</i> | 387 |
| 30. Badge | 389 |
| Aggiungere badge a livello di corso | 390 |
| <i>Criteri per l'assegnazione di un badge</i> | 390 |
| Aggiungere un badge a livello di sito | 394 |
| <i>Criteri per l'assegnazione di un badge</i> | 394 |
| Problemi con il rilascio del badge | 395 |
| 31. Modificare l'aspetto di Moodle | 397 |
| Personalizzare le impostazioni..... | 397 |
| <i>Logo</i> | 397 |
| <i>Colori del riquadro dei corsi</i> | 398 |
| <i>Calendario</i> | 398 |
| <i>Blog</i> | 398 |
| <i>Navigazione</i> | 399 |
| <i>Impostazioni HTML</i> | 399 |
| <i>Moodle Doc</i> | 399 |
| <i>Dashboard di default</i> | 400 |

| | |
|--|------------|
| <i>Pagina profilo di default</i> | 400 |
| <i>Corsi</i> | 400 |
| <i>AJAX e JavaScript</i> | 401 |
| <i>Gestione tag</i> | 401 |
| <i>HTML aggiuntivo</i> | 401 |
| <i>Tour utente</i> | 402 |
| <i>I temi</i> | 405 |
| <i>Temi nella plugins directory</i> | 411 |
| 32. Importare ed esportare corsi e siti | 413 |
| Creare il backup di un corso | 413 |
| Ripristinare il backup di un corso | 416 |
| Migrare un sito Moodle a un nuovo server | 420 |
| 33. Aggiornamento di Moodle | 425 |
| 34. Mobile | 427 |
| Indice analitico | 431 |

Introduzione

Moodle è una delle piattaforme di apprendimento a distanza più usate al mondo. Attualmente oltre 1150 organizzazioni di vario genere e tipologia di 81 Paesi hanno installato la piattaforma Moodle per gestire le attività di e-learning.

Moodle è una piattaforma open source e i costi di implementazione sono piuttosto contenuti. Si tratta di un sistema modulare, facilmente personalizzabile che consente di organizzare un sistema di educazione a distanza.

Permette, per esempio, di:

- pubblicare materiali didattici (file, video, audio, pacchetti SCORM ecc.);
- progettare e proporre attività individuali e collaborative;
- sviluppare, pianificare e gestire diversi tipi di attività di valutazione;
- gestire le comunicazioni con gli utenti;
- integrare per mezzo di plugin software di video conferenza come Zoom;
- integrare per mezzo di plugin sistemi per l'apprendimento mediante gaming.

Essendo un sistema modulare, si può facilmente adeguare alle esigenze di ogni realtà. Moodle trova applicazione in diversi campi:

- aziende di formazione (informatica, lingue ecc.);
- scuole;

- università (Pavia e Padova, per esempio, usano sistemi basati su Moodle);
- aziende che necessitano di una piattaforma comune per la condivisione di knowledge aziendale;
- aziende che desiderano sostituire parte della formazione in aula con una formazione online asincrona.

In questo libro presenteremo le caratteristiche di Moodle, guidando i lettori attraverso le sue potenzialità di sistema, quindi mostrando come espanderlo mediante l'uso di plugin.

I materiali per svolgere quanto proposto nel libro sono disponibili su booksite all'indirizzo <http://www.sos-office.it/libroMoodle.html>.

L'ambiente di lavoro

Prima di cominciare a lavorare con Moodle, occorre definire l'ambiente in cui questo sistema opera. Vedremo anche come creare un'installazione locale di un ambiente adatto a lavorare con Moodle, che è la soluzione perfetta per fare i propri esperimenti.

Trattandosi di un sistema per la creazione di siti Internet, per poter usare Moodle occorre un **web server**. Il web server più adatto a Moodle è **Apache** con un sistema operativo **Linux**; è comunque possibile utilizzare anche un web server IIS.

Oltre al web server, a un sito Moodle serve un sistema di gestione dei dati, ossia un programma database che possa memorizzare la struttura stessa del sito e i suoi contenuti. Nello specifico, Moodle utilizza tradizionalmente il database **MySQL**, che deve essere ospitato sul web server, ma sono supportati anche SQL Server, PostgreSQL e Oracle.

Per completare "l'ambiente" in cui vive un sito Moodle, è necessario un interprete per il linguaggio **PHP**.

Naturalmente, i componenti necessari devono essere presenti nella giusta versione. Di seguito indichiamo i principali componenti hardware e software necessari.

Hardware

- HardDisk: Minimo 160 MB di spazio libero.
- Memoria: Minimo 256 MB, consigliata 1 GB.

Software

- Web server: il più utilizzato è Apache, ma dovrebbe funzionare su tutti i web server che supportano PHP.
- PHP: versione 4.1.0 o superiore. Dalla versione di Moodle 1.6 è necessaria la 4.3.0 di PHP.
- Database: MySQL e PostgreSQL sono completamente compatibili e consigliati.
- MySQL: versione 3.23 o superiore.
- PostgreSQL: versione 7.4 o superiore.

Ulteriori requisiti

- Estensioni PHP:
 - mbstring (richiesta);
 - iconv (raccomandata);
 - mysql richiesta se si utilizza MySQL);
 - pgsql (richiesta se si utilizza PostgreSQL);
 - zlib (richiesta).
- Variabili PHP:
 - Safe Mode: OFF;
 - memory_limit: 16 MB richiesti, 32 consigliati.

Riepilogando quanto detto fin qui, possiamo dire che Moodle richiede (preferibilmente) un ambiente di tipo **LAMP**. LAMP è un acronimo per Linux, Apache, MySQL e PHP, che indica una macchina Linux, con un web server di tipo Apache, un database MySQL e l'interprete per il linguaggio PHP.

Se ci si rivolge a un provider di servizi Internet, è abbastanza semplice trovare questa combinazione anche con un costo non eccessivo (esistono soluzioni a partire da circa 10 euro all'anno).

Insomma, quando si acquista lo spazio Internet per il proprio sito che userà Moodle, occorre verificare che esso abbia i requisiti indicati sopra.

Data la sempre maggiore diffusione di Moodle, non è difficile trovare provider che offrano servizi ottimizzati per questo strumento e quindi non avrete difficoltà a individuare il vostro server di lavoro o addirittura soluzioni complete che vi forniscono anche un'installazione di Moodle preimpostata (ne parleremo nel prossimo capitolo).

Certo, in fase di studio, può far comodo poter lavorare in locale, creare e disfare diversi siti, fare prove e prove senza preoccupazioni, ma, soprattutto, crearsi una propria installazione di Moodle permetterà di acquisire dimestichezza su "cosa c'è sotto", insomma sui meccanismi di funzionamento di questo strumento.

Per questo vi propongo la creazione locale di un web server dotato di tutte le caratteristiche che vi occorrono. Attualmente, la soluzione più diffusa e che risulta piuttosto semplice da usare è XAMPP.

Installare XAMPP

Potete scaricare gratuitamente XAMPP dal sito <http://www.apachefriends.org>. Scegliete la versione che fa per voi (Windows, Linux o Mac) e scaricate il pacchetto di installazione. Alla fine del download, avviate l'installazione.

XAMPP vi informa che è opportuno disattivare l'antivirus durante l'installazione. Fatelo, poi procedete con l'installazione. Se state installando XAMPP su Windows, un avviso (Figura 1.1) vi informa che, essendo attivo il controllo dell'account dell'utente sul sistema, alcune funzionalità di XAMPP potrebbero essere limitate. Basterà non installare XAMPP nella cartella dei programmi (ma direttamente in C) per risolvere i problemi. Fate clic su Ok per proseguire.

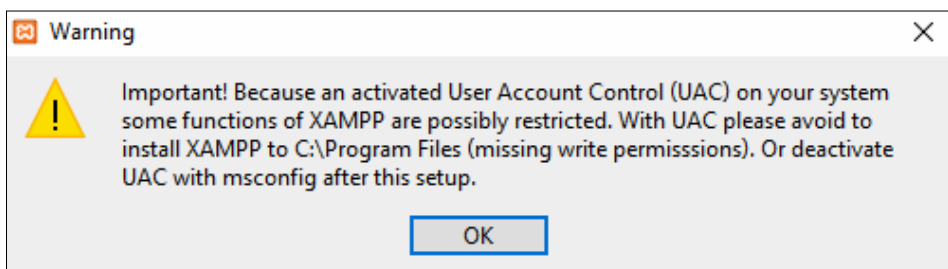


Figura 1.1 – XAMPP avvisa che UAC potrebbe causare problemi.

A questo punto, partirà la vera e propria installazione di XAMPP. La prima schermata vi chiede quali elementi installare. Nel dubbio, potete lasciare i componenti predefiniti. Per quanto riguarda Moodle, sono strettamente necessari MySQL e PHP (che, comunque, non può essere disabilitato).

Andate ancora avanti e scegliete la cartella di installazione di XAMPP. La proposta predefinita C:\xampp va benissimo.

La schermata successiva vi informa che sul sito Bitani potete trovare materiale per installare popolari CMS; procedete senza soffermarvi troppo: una nuova schermata vi informerà che tutto è pronto per installare XAMPP. Premete il pulsante **Next** per avviare effettivamente l'installazione. L'operazione richiederà un po' di tempo.

Al termine dell'installazione vedrete il pannello di controllo di XAMPP (Figura 1.2).

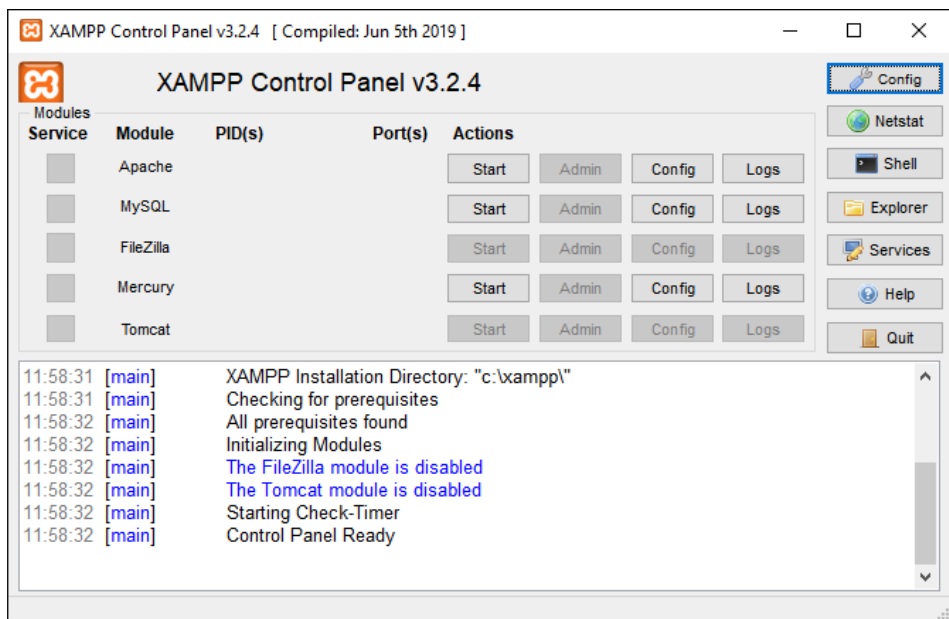


Figura 1.2 – Il pannello di controllo di XAMPP.

Per far partire i diversi componenti di XAMPP, fate clic sul pulsante **Start** posto accanto al loro nome.

Creare un database MySQL con phpMyAdmin

Vedremo come costruire un database MySQL con **phpMyAdmin**. Noi lo mostreremo all'interno del server XAMPP. La procedura dovrebbe essere simile anche sul server del provider che avete scelto di usare.

Potete richiamare phpMyAdmin in due modi: o direttamente da browser o dal pannello di controllo di XAMPP. In entrambi i contesti dovete, per prima cosa, attivare MySQL nel pannello di controllo di XAMPP tramite il relativo pulsante **Start**. Per avviare phpMyAdmin basterà poi premere il pulsante **Admin** posto lì accanto (Figura 1.3).

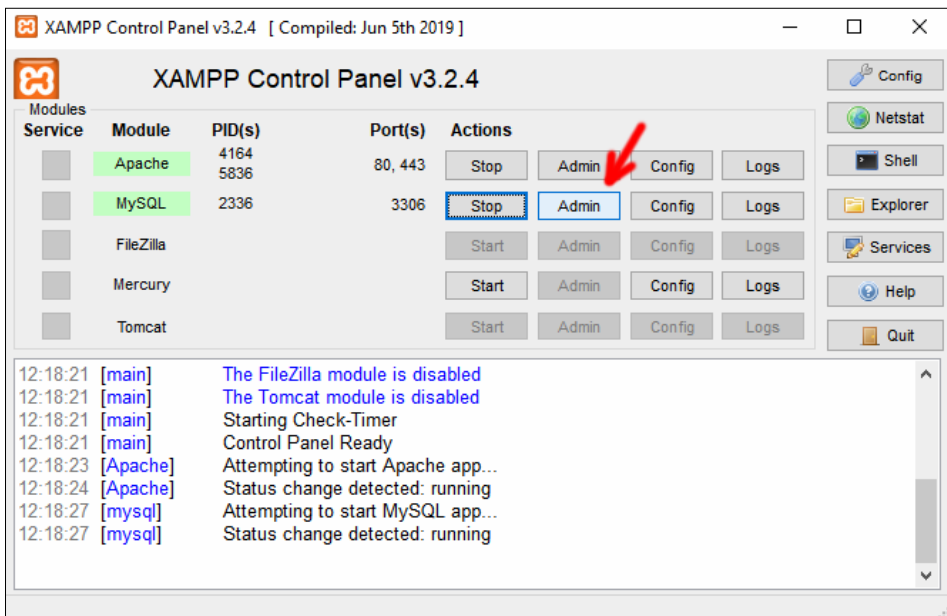


Figura 1.3 – Avviare phpMyAdmin dal pannello di controllo di XAMPP.

NOTA

Se usate Windows Defender, questo potrebbe bloccare l'avvio di MySQL: consentitene l'esecuzione nella finestra di avviso.

Per richiamate via browser XAMPP e, quindi, phpMyAdmin, basta digitare **localhost** nella barra dell'indirizzo e quindi fare clic sul collegamento **phpMyAdmin** in alto a destra oppure inserire direttamente il percorso completo <http://localhost/xampp/>.

Comunque abbiate scelto di arrivarci, vedrete la schermata di configurazione di phpMyAdmin (Figura 1.4).

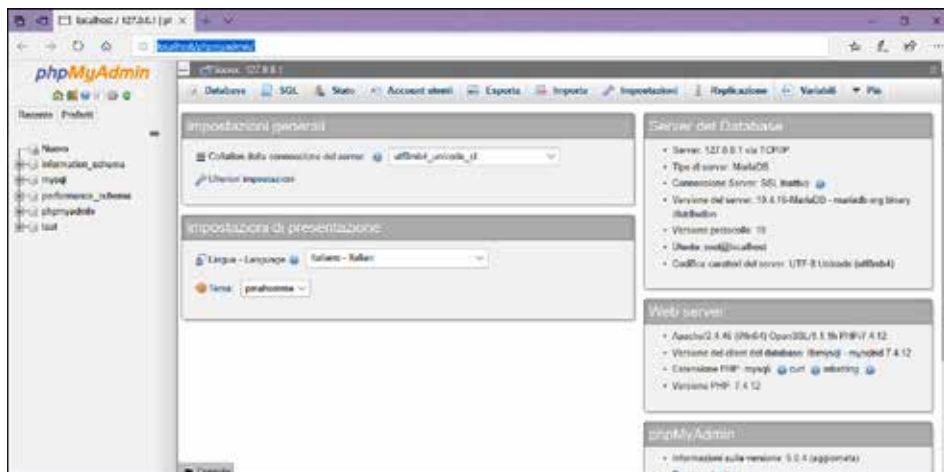


Figura 1.4 – phpMyAdmin.

Prima di creare un nuovo database, è bene precisare che XAMPP dispone già di un utente con tutti i privilegi che potete usare per creare il vostro database (se ne potrebbe anche creare uno nuovo). Potete verificarlo facendo clic sulla scheda **Account Utenti**, dalla quale, eventualmente, potreste creare un altro utente. L'utente predefinito si chiama **root**.

Potete quindi passare a creare un nuovo database. Fate clic sulla scheda **Database**, quindi nella casella **Crea un nuovo database**, scrivete il nome che volete assegnare al nuovo database, poi premete il pulsante **Crea**. Non dovete fare nient'altro. Potete chiudere phpMyAdmin.

Configurare XAMPP in modo che il sito possa inviare email

Il sito Moodle può comunicare con i suoi utenti tramite email. Per poter sperimentare anche queste funzionalità in XAMPP (di norma sono già disponibili sui server dei diversi provider), occorre configurare il server XAMPP in modo che esso sia in grado di inviare email.

XAMPP è già configurato per farlo. L'unica cosa necessaria è correggere una riga del file `php.ini`, il file di configurazione di PHP. Se avete installato XAMPP in C:, trovate `php.ini` in questa posizione: `C:\xampp\php`.

Aprirete questo file con un qualsiasi editor di testo e cercate la riga:

```
;sendmail_path = "\"C:\xampp\sendmail\sendmail.exe\" -t"
```

Occorre eliminare il punto e virgola iniziale in modo da de-commentare questa riga, che deve presentarsi come segue:

```
sendmail_path = "\"C:\xampp\sendmail\sendmail.exe\" -t"
```

Qualora mancasse il percorso ("`C:\xampp\sendmail\sendmail.exe`" -t"), inseritelo. Una volta apportata questa correzione, salvate il file.

A questo punto, per poter spedire effettivamente email, occorre specificare un server SMTP valido. Potreste usare il server del vostro gestore di posta. Occorrerà anche fornire il nome utente e la password per l'accesso a quel server.

NOTA

Se la connessione al server SMPT avviene in maniera protetta, questa operazione potrebbe non riuscire.

Queste informazioni vanno fornite nel file `sendmail.ini` che trovate all'indirizzo `C:\xampp\sendmail\sendmail.ini`. Qui dovete individuare le righe:

```
;smtp_server=localhost  
;auth_username  
;auth_password
```

e correggerle come segue:

```
smtp_server=nomeServerSMTP  
auth_username=nomeUtente  
auth_password=password
```

dove **nomeServerSMTP** è il nome del vostro server SMTP, **nomeUtente** è il nome utente per l'accesso a questo server e **password** è la password per questo utente. Ricordatevi di eliminare il punto e virgola iniziale di ogni riga. Fatte queste correzioni, salvate anche il file `sendmail.ini`.

Per concludere, se il server Apache è attivo (cioè se nel pannello di controllo vedete la scritta **Running**), spegnetelo e riattivatelo.